

Instrukcja użytkowania miejsca
przystosowanego do startów i lądowań

BABIĘTA

:: dane operacyjno-techniczne

Temat	Opis
1.1. Punkt odniesienia:	ARP - środek miejsca przystosowanego do startów i lądowań (pasa startowego).
1.2. Współrzędne geograficzne punktu odniesienia:	
1.2.1. Szerokość geograficzna (WGS-84)	53°40'05"N
1.2.2. Długość geograficzna (WGS-84)	21°15'17"E
1.3. Położenie w stosunku do miejscowości:	Do punktu odniesienia:
1.3.1. Szczytno	21 km, 056° GEO
1.3.2. Ruciane-Nida	21 km, 277° GEO
1.3.3. Mrągowo	22 km, 188° GEO
1.3.4. Mikołajki	26 km, 236° GEO
1.3.5. Olsztyn	54 km, 102° GEO
1.4. Wzniesienie nad poziom morza:	
1.4.1. Punktu odniesienia	156 m
1.4.2. Najwyższego punktu na polu wlotów	156 m
1.5. Przeznaczenie miejsca:	
1.5.1. Rodzaj lotów	Loty przeciwpożarowe, szkoleniowe i dyspozycyjne.
1.5.2. Rodzaj statków powietrznych	Samoloty do MTOW 5700 kg.

:: charakterystyka miejsca przystosowanego do startów i lądowań

Temat	Opis
2.1. Wymiary pasa startowego i pola wlotów:	
2.1.1. Długość pasa startowego	600 m
2.1.2. Szerokość pasa startowego	50 m
2.1.3. Długość pola wlotów	750 m
2.1.4. Szerokość pola wlotów	50 m
2.2. Oznaczenie pasa startowego i pola wlotów:	Trwałe narożniki i linie graniczne przerywane białego koloru, umieszczone w obrzeżu trawiastej nawierzchni pasa startowego i pola wlotów.
2.4. Główny kierunek:	
2.4.1. Startu	145° GEO (pas 14)
2.4.2. Lądowania	325° GEO (pas 32)
2.5. Rodzaj nawierzchni:	Trawa
2.6. Rodzaj i położenie urządzeń dodatkowych:	
2.6.1. Wskaźnik kierunku wiatru	Po obu stronach pasa startowego.
2.7. Charakterystyka przedpola:	
Przeszkody (wzniesienie nad poziom morza):	Od punktu odniesienia:
2.7.1. Ściana lasu - 165m	545m, 325° GEO
2.7.2. Drzewa przydrożne - 164m	580m, 145° GEO
2.7.3. Wieża telefonii GSM - 207m	572m, 004° GEO

Obiekty orientacyjne:

- 2.7.5. Miejscowość Babięta
- 2.7.6. Rzeka Babięcka Struga biegnąca przez miejscowość Babięta
- 2.7.7. Wieża telefonii GSM

Od punktu odniesienia:

- 500m, 030° GEO
- >1 km, 330° - 095° GEO
- 572m, 004° GEO

:: procedury wykonywania lotów

<i>Temat</i>	<i>Opis</i>
3.1. Loty VFR w dzień, w warunkach nie gorszych niż: <ul style="list-style-type: none">3.1.1. Podstawa chmur3.1.2. Widzialność3.1.3. Prędkość wiatru	200 m 2 km Wg instrukcji użytkownika samolotu.
3.2. Wysokość lotu:	Loty nie niżej niż 150 m nad terenem.
3.3. Kierunek kręgów:	Obowiązuje południowy krąg nadlotniskowy (nad lasami) 300m nad terenem.
3.4. Procedura dolotu:	Dolot z dowolnego kierunku do pozycji 400m nad punktem odniesienia i wykonać południowy krąg nadlotniskowy.
3.5. Procedura odlotu	Odlot na kierunek startu z wznoszeniem do 300m nad terenem.

:: sytuacje szczególne

<i>Temat</i>	<i>Opis</i>
4.1. Pola awaryjnych lądowań: <ul style="list-style-type: none">4.1.1. Start z pasa 144.1.2. Start z pasa 32	Rozległe tereny trawiaste położone na południowy wschód od punktu odniesienia. Rozległe tereny trawiaste położone na północny zachód od punktu odniesienia.
4.2. Zasady wznowienia orientacji: <ul style="list-style-type: none">4.2.1. Samoloty wyposażone w radioodbiornik4.2.2. Samoloty wyposażone w GPS4.2.3. Samoloty znajdujące się na północ od Babięt (bez GPS i bez radioodbiornika)	Nawiązać łączność z FIS Olsztyn (Olsztyn Informacja 118,775 MHz), Wprowadzić współrzędne geograficzne punktu odniesienia do GPS i uruchomić opcję „DIRECT TO”. Wykonać lot z kursem 180° GEO i wznowić orientację w pasie jezior połączonych rzeką Krutyń i Babięcka Struga celem zlokalizowania miejscowości Babięta.

4.2.4. Samoloty znajdujące się na południe od Babięta (bez GPS i bez radioodbiornika)	Wykonać lot z kursem 360° GEO i wznowić orientację w pasie jezior połączonych rzeką Krutyń i Babięcka Struga celem zlokalizowania miejscowości Babięta.
4.3. Lotniska i lądowiska zapasowe:	Od punktu odniesienia:
4.3.1. Babięta	18 km, 013° GEO
4.3.2. Szczytno	30 km, 225° GEO
4.3.3. Rostki	43 km, 084° GEO
4.3.4. Kętrzyn	44 km, 015° GEO
4.3.5. Giżycko	52 km, 040° GEO
4.3.6. Olsztyn	57 km, 282° GEO
4.3.7. Stare Juchy	70 km, 067° GEO
4.3.8. Przasnysz	76 km, 197° GEO
4.4. Ograniczenia lokalne:	
4.4.1. Procedury ograniczenia hałasu	Obowiązuje południowy krąg nadlotniskowy (nad lasami) 300m nad terenem.
4.4.2. Ograniczenia po starcie i przed lądowaniem	Obowiązuje zakaz lotów nad zwartą zabudową sąsiadujących miejscowości po starcie oraz przed lądowaniem: (od punktu odniesienia) a) Babięta: 500m, 030° GEO b) Zyzdrojowy Piecok: 1,5 km, 145° GEO c) Zyzdrojowa Wola: 2,5 km, 125° GEO
4.4.3. Próby silnika	Próby silnika są dozwolone jedynie w wyznaczonych miejscach postoju statków powietrznych. Próby silnika są niedozwolone w pobliżu leśniczówki położonej przy progu pasa 14.
4.4.4. Zgłoszenie lotów	Loty należy zgłaszać do Zarządzającego miejscem w dniu poprzedzającym.
4.4.5. Elementy przestrzeni	Miejsce przystosowane do startów i lądowań Babięta położone jest: a) w strefie czasowo wydzielonej TSA02 segment „A” której granice pionowe zawierają się w przedziale wysokości od GND do FL 285; b) w pobliżu strefy czasowo wydzielonej TSA02 segment „B” której granice pionowe zawierają się w przedziale wysokości od GND do FL 660; c) w pobliżu korytarza dolotowego TFR 02 którego granice pionowe zawierają się w przedziale wysokości od 1050m (3500 ft) AMSL do FL 195. Przed rozpoczęciem operacji lotniczych z miejsca przystosowanego do startów i lądowań Babięta należy zapoznać się z AUP / UUP ze szczególnym zwróceniem uwagi na aktywność ww. elementów przestrzeni lub uzyskać informację o nich z Sektor FIS Olsztyn, znak wywoławczy (Radio 118,775MHz „Olsztyn Informacja” lub tel. 022 574 55 88).

4.4.7. Inne ograniczenia

Osoby korzystające z miejsca przystosowanego do startów i lądowań Babięta są zobowiązane zapoznać się z instrukcją użytkowania oraz opisem środków ostrożności i stosowanych procedur w czasie wykonywania lotów oraz lotów z osobami przewożonymi z / do miejsca przystosowanego do startów i lądowań Babięta.

:: pomoce radiokomunikacyjne

Brak

:: pomoce nawigacyjne

Brak

:: pomoc medyczna

997 lub 112 z sieci komórkowej,
Pogotowie Ratunkowe w Mrągowie: tel. (089) 741 9411, 741 3333,
Pogotowie Ratunkowe w Szczytnie: tel. (089) 623 2155.

:: posterunek policji

997 lub 112 z sieci komórkowej,
Komenda Powiatowa Policji w Mrągowie: tel. (089) 741 9200, 741 9211,
Komenda Powiatowa Policji w Szczytnie: tel. (089) 623 2200.

:: straż pożarna

998 lub 112 z sieci komórkowej,
Komenda Powiatowa Państwowej Straży Pożarnej w Mrągowie: tel. (089) 741 0500
Komenda Powiatowa Państwowej Straży Pożarnej w Szczytnie: tel. (089) 624 2238.

:: łączność ze służbą ruchu lotniczego

FIS Olsztyn (Olsztyn Informacja 118,775 MHz), tel. (022) 574 5588

:: łączność ze służbą osłony meteorologicznej

IMGW: www.imgw.pl , tel.+48 22 846 0682, +48 22 650 4485, +48 22 650 4486,

:: informacje administracyjne

Zarządzający (użytkownik):

Maestro Investments Sp. z o.o.,
00-559 Warszawa, ul. Chopina 5A/24
tel. +48 601 620 452
www.mazuryairfields.pl
maestro@maestroinvestments.pl

Opis środków ostrożności i stosowanych procedur w czasie wykonywania lotów oraz lotów z osobami przewożonymi z miejsca przystosowanego do startów i lądowań Babięta.

1. Zarządzającym miejscem przystosowanym do startów i lądowań Babięta jest Maestro Investments Sp. z o.o.
2. Korzystanie z miejsca przystosowanego do startów i lądowań Babięta przez dowódców statków powietrznych może się odbywać tylko za każdorazową zgodą Zarządzającego.
3. Na terenie miejsca przystosowanego do startów i lądowań Babięta mogą przebywać jedynie osoby upoważnione przez Zarządzającego lub w asyście osób upoważnionych przez Zarządzającego. Osoby przebywające na miejscu przystosowanym do startów i lądowań Babięta zobowiązane są do przestrzegania zasad bezpieczeństwa ustalonych przez Zarządzającego lub przez osoby do tego upoważnione przez Zarządzającego.
4. Dowódcy statków powietrznych zobowiązani są do ustalenia z Zarządzającym sposobu zabezpieczenia statków powietrznych podczas ich postoju.
5. Przed rozpoczęciem wykonywania startów i lądowań, Zarządzający dokonuje szczegółowego przeglądu z ziemi miejsca przystosowanego do startów i lądowań Babięta, w celu stwierdzenia jego przydatności do bezpiecznego użytkowania.
6. Niezależnie od powyższego, przed rozpoczęciem wykonywania startów i lądowań na terenie miejsca przystosowanego do startów i lądowań Babięta, dowódcy statków powietrznych zobowiązani są dokonać przed każdym startem i lądowaniem szczegółowego przeglądu miejsca przystosowanego do startów i lądowań Babięta z ziemi lub powietrza, w celu potwierdzenia jego przydatności do bezpiecznego użytkowania.
7. Wsiadanie i wysiadanie podróżnych ze statku powietrznego odbywa się zawsze przy wyłączonych silnikach statku powietrznego, w miejscach do tego przeznaczonych przez Zarządzającego oraz każdorazowo pod nadzorem dowódcy statku powietrznego.
8. Dowódcy statków powietrznych korzystających z miejsca przystosowanego do startów i lądowań Babięta zobowiązani są przestrzegać obowiązującego prawa lotniczego, przestrzegać instrukcji użytkowania statku powietrznego oraz przestrzegać instrukcji użytkowania miejsca przystosowanego do startów i lądowań Babięta.
9. W przypadkach nie uregulowanych niniejszym załącznikiem mają zastosowania przepisy prawa lotniczego.
- 10. Osoby i dowódcy statków powietrznych korzystające z miejsca przystosowanego do startów i lądowań Babięta akceptując zapisy niniejszej Instrukcji wraz z załącznikami jednocześnie zwalniają Maestro Investments Sp. z o.o. z odpowiedzialności cywilnej za szkody materialne, w szczególności w sprzeczności lotniczym lub szkody na osobie powstałe w związku z wykonywaniem startów i lądowań w tym miejscu.**

Godziny pracy / Operating hours:

SR-SS

AD: Maestro Investments Sp. z o.o.

M/SMS: +48 601 620 452

www.mazuryairfields.pl, maestro@maestroinvestments.pl

Położenie / Location (ARP)	Elewacja / Elevation	MAG Deklinacja / Variation
N 53°40'05" E 021°15'17"	156m AMSL / 520ft AMSL	5° E

RWY	MAG	THR (AMSL)	Nawierzchnia / Surface	Rozmiary / Dimensions	TORA	TODA	LDA	ASDA
14	140°	154m	Grass	600 x 50m	700m	700m	600m	750m
32	320°	152m	Grass	600 x 50m	650m	650m	650m	750m

Procedury lotu

Flight procedures

- Przed lotem skontaktuj się z użytkownikiem lądowiska**
 - Contact administration before flight to Babięta airfield**
 - Check activity of TSA 02A in AUP
 - S airfield circuit pattern
 - Caution: high trees near each RWY
- Aktualna instrukcja użytkownika lądowiska u zarządzającego
- Contact administration for current airfield manual

Meteo:

Centralne Biuro Prognoz Lotniczych: www.imgw.pl

T: +48 22 846 0682, +48 22 650 4485, +48 22 650 4486,

ACFT	Dzień / Day		Noc / Night	
	Cell (m)	Vis (m)	Cell (m)	Vis (m)
Aeroplanes	200	2000	----	----

Services:

Parkowanie & Hangarowanie / Parking & Hangaring

Możliwe na płycie lotniska / Parking apron with tie-downs

Opłaty lotniskowe / Aerodromes charges

Kontakt z użytkownikami / Contact administration

Inne / Others:

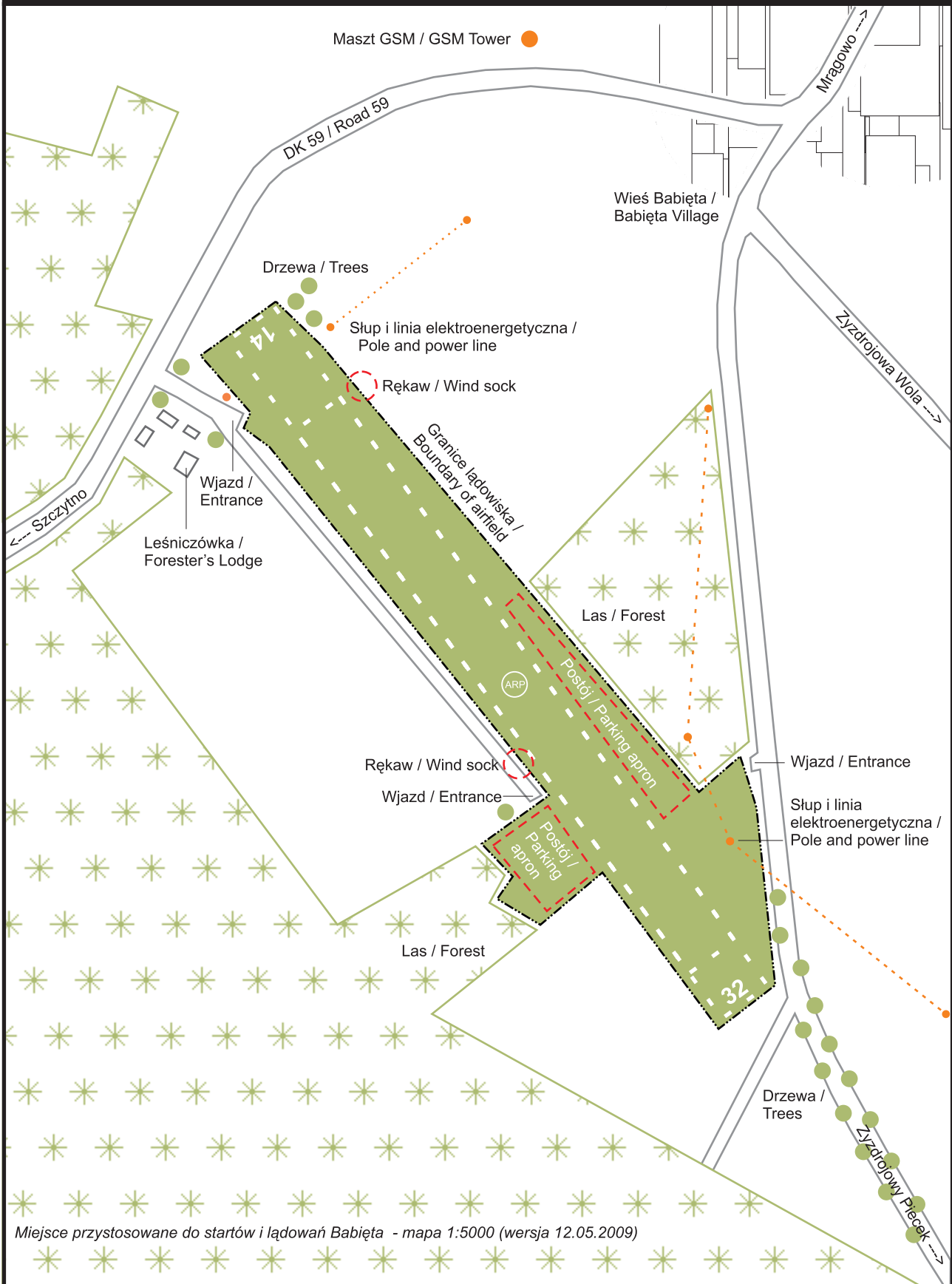
Informacja turystyczna / Tourists information

T: +48 89 741 8039, www.it.mragowo.pl

Miejsce przystosowane do startów i lądowań Babięta – info (wersja 12.05.2009)

BABIĘTA

lądowisko / airfield



Miejsce przystosowane do startów i lądowań Babięta - mapa 1:5000 (wersja 12.05.2009)